



▶ Avaliação de meio termo independente do projeto Promoção e cumprimento dos princípios e direitos fundamentais no trabalho no Brasil.

▶ Descrição do projeto

O Projeto **Promoção e Implementação dos Princípios e Direitos Fundamentais no Trabalho (PDFT)** no Brasil é o resultado de um acordo de cooperação assinado em 2016 entre o Ministério Público do Trabalho e o Escritório Regional da OIT para a América Latina e o Caribe.

O Projeto PDFT é um projeto “Guarda-chuva” que é organizado em quatro resultados e implementado através de Planos de Trabalho (PT). Seu objetivo de desenvolvimento é “contribuir para a promoção e implementação efetiva dos PDFTs no Brasil” e seu objetivo específico é “fornecer uma estrutura estratégica, programática e de gestão para a implementação de ações conjuntas para promover a observância efetiva dos PDFTs, em particular a luta contra o trabalho escravo e a erradicação do trabalho infantil”



Para isso, é essencial utilizar uma abordagem baseada na:

- Promoção do diálogo social
- Responsabilidade Social Empresarial
- Disseminação dos conceitos de trabalho decente
- Devida diligência em Direitos Humanos.

▶ Metodologia da avaliação

Avaliação independente, não experimental, participativa, sistêmica e orientada ao uso, guiada pelos critérios de avaliação da OCDE/CAD e complementada pelo modelo da teoria do programa.

Avaliou-se, através da triangulação de fontes, os progressos realizados até a data e determinado, através de um conjunto de recomendações, as formas pelas quais o Projeto pode fazer correções a meio termo e alcançar plenamente seus resultados.

As técnicas utilizadas foram



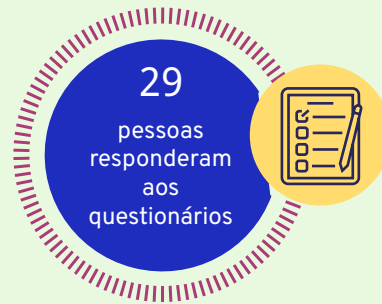
Análise documental



Entrevistas individuais e em grupo



Questionários virtuais



▶ Principais conclusões

Pertinência

O Projeto PDFT:



- Tem um **novo desenho** resultante de um acordo assinado entre a OIT e o MPT (Brasil) para desenvolver planos de trabalho (PT) para promover e implementar os PDFTs no Brasil.



- **Complementa-se com outros projetos** implementados pela OIT na luta contra o trabalho infantil (TI) e o trabalho escravo (TE).



- **Foi adaptado para permanecer relevante** diante das consequências da pandemia gerada pela COVID-19 através dos Planos de Contingência elaborados no âmbito do Projeto dentro dos PTs.

Validade do desenho



A teoria da mudança TdM é apropriada. Propõe uma **abordagem múltipla com foco na geração e gestão do conhecimento, construção de capacidade para a redução da vulnerabilidade**, fortalecimento institucional e diálogo social, e serviços para as populações vulneráveis. O modelo do projeto guarda-chuva ao qual se encaixa os PTs o torna altamente adaptável.



O desenho responde ao alinhamento de interesses que existe entre o MPT e a OIT, permitindo que sua articulação atinja resultados mais abrangentes em territórios menos acessíveis.



A natureza do projeto e seus objetivos estão totalmente de acordo com a estratégia de gênero da OIT, que não concebe o Trabalho Decente se não se busca eliminar as barreiras que discriminam as mulheres no mundo do trabalho. **A operacionalização através do desenho do Projeto guarda-chuva e dos PTs desta estratégia de gênero é onde reside o primeiro obstáculo para sua implementação.**



A construção da **Estratégia de Monitoramento e Avaliação (EMAP) tem sido uma tarefa complexa** que tem permitido vincular o conjunto de atividades dos PTs com as atividades do Projeto guarda-chuva. Entre suas **limitações** estão a **falta de indicadores, linhas de base e metas** dos PTs; o atraso com que seu uso foi incorporado ao projeto, limitando a coleta de informações; a falta de indicadores SMART em nível de produtos e resultados, tanto para os PTs quanto para o projeto guarda-chuva; e a existência de apenas indicadores quantitativos que não permitem que a qualidade dos resultados seja registrada.

Eficiência



LOs recursos financeiros e humanos, bem como o prazo de implementação, **são considerados adequados e permitem cumprir o programa.**



Os mecanismos para o gerenciamento dos recursos financeiros por PT **devem buscar melhores alternativas de monitoramento**, considerando a complexidade da implementação de cada TP e a falta de um mecanismo de monitoramento econômico detalhado por PT.

Eficácia na gestão



Os **mecanismos de coordenação**, tanto em nível do Projeto guarda-chuva como dos PT foram avaliados como **adequados**.



O projeto **não possui um sistema definido de gestão do conhecimento**, apesar dos esforços para sistematizar e disseminar as informações produzidas.



Os **esforços da OIT Brasil em seu processo de reestruturação programática em 2018 facilitaram a articulação e o diálogo entre as entidades em torno da integração das questões de TI e TE**, e foram aprimorados pela atuação do projeto, preparando o caminho para ser priorizado no futuro.

Eficácia



A eficácia do projeto não pode ser medida nos níveis de resultados e de produção devido à debilidade do marco de resultados que não contém indicadores nem metas. Portanto, o nível de eficácia do Projeto guarda-chuva foi estabelecido pela realização das atividades dos PTs. **Foram cumpridas 70% delas ou estão prestes a serem cumpridas e se pode contribuir com as atividades previstas no projeto guarda-chuva.**



A eficácia do Projeto guarda-chuva em relação à vulnerabilidade das mulheres por questões de gênero e sua interseccionalidade foi baixa em relação ao potencial que ele contém, devido à diversidade de atividades e aos PTs. **Os PTs tiveram pouca transversalização de gênero em suas atividades.**

Orientadas ao impacto e à sustentabilidade



Embora ainda seja muito cedo para medir o impacto, **foram alcançados resultados relevantes para garantir a melhoria das condições de vida dos beneficiários** em vários PTs.



Também há sinais **de sustentabilidade em alguns dos Planos de Trabalho em função das articulações criadas.**

▶ Boas práticas



Aproximação conceitual ao Trabalho Infantil e ao Trabalho Escravo a partir de uma perspectiva holística e complementar.

A PLATAFORMA SMARTLAB como projeto complementar ao Projeto guarda-chuva.

Apoio na formulação do documento “O Sistema Único de Assistência Social no Combate ao Trabalho Escravo e ao Tráfico de Pessoas” (2020) no âmbito do PT7 de Combate ao Trabalho Escravo no Maranhão.

▶ Lições aprendidas

É essencial que ao assinar acordos de parceria, as entidades signatárias estejam cientes das condições/limitações institucionais de cada instituição/organização social.



A aproximação da atuação da OIT a outros atores federativos no Brasil (estados e municípios), descentralizando sua atuação, fomentando a capacidade de diálogo e articulação na construção de políticas locais mais atentas às necessidades e possibilidades de realização e modificação social junto aos usuários finais.



O Projeto PDFT demonstrou a importância de trabalhar de forma efetiva e direta com as cadeias produtivas no Brasil, sendo capaz de gerar mudanças mais estruturais, significativas e sustentáveis em termos da promoção e cumprimento dos direitos fundamentais do trabalho no Brasil.



► Recomendações

Para **melhorar o planejamento e a gestão** tanto do Projeto como dos PTs e adaptá-los e atualizá-los aos novos contextos:

- Incorporar mecanismos de comunicação padronizados que permitam o compartilhamento de recursos e a criação de sinergias entre os PTs.
- Realizar uma revisão da TdM do projeto guarda-chuva a fim de simplificá-la.
- Aproveitar a experiência e formular um modelo de TdM dos PTs de TE e TI que seja o mais padronizado possível.
- Estabelecer indicadores, linhas de base e metas a nível dos PTs.
- Para projetos complexos com muitos insumos, realizar um estudo de viabilidade no início do projeto.
- Construir um sistema de coleta de dados que forneça dados desagregados por gênero, raça, etnia, origem sexual e/ou identidade sexual ou qualquer outro considerado necessário.



Para **melhorar o uso eficiente dos recursos e a gestão econômico-financeira**

- A abertura de uma conta bancária em cada estado de origem que canalize as parcelas das multas e que, a pedido do MPT, aloque os valores acumulados para a OIT.
- Da mesma forma, poderia ser criado um mecanismo para facilitar o acompanhamento dos fundos provenientes dos Termos de Ajuste de Conduta.
- Estabelecer em conjunto com a Procuradoria Geral do MPT um protocolo padronizado para a prestação de contas e acordar com os procuradores nos estados sua validade e uso com base nos termos do Acordo de Cooperação.



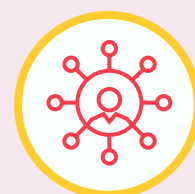
Para **melhorar a governança** e fortalecer tanto o mandato da OIT relacionado ao Trabalho Decente e ao cumprimento das Normas Internacionais do Trabalho, quanto a liderança do MPT na luta contra a TI e TE

- Que o desenho dos projetos futuros intensifique a aproximação da atuação da OIT com outras esferas federativas no Brasil (estados e municípios), descentralizando sua atuação, fortalecendo a capacidade de diálogo e articulação na construção de políticas locais.
- Estabelecer um protocolo de ação conjunta, programático e operacional, entre os temas do TI e TE que possa servir como referência para entidades estaduais e municipais.
- Concluir os PTs, terminando as atividades de gestão do conhecimento e aprendizagem, devido ao valor intrínseco que contém para a possível extensão do PT em um novo Projeto guarda-chuva.
- A criação de um repositório de produções audiovisuais, documentos e relatórios do projeto que possa ser acessado eletronicamente.



Para **garantir a sustentabilidade dos resultados**, tanto do Projeto PDFT quanto dos diferentes PTs, assim como sua replicabilidade, propõe-se:

- Disseminar o Projeto SmartLab e a Plataforma Ipê no marco de todos os PTs do PDFT, como uma forma de disseminar conhecimento e ferramentas fundamentais para ampliar a relevância do Projeto, aumentando também o impacto e a sustentabilidade desses PTs.
- Construir um marco de resultados com os que foram obtidos e complementá-lo com os que serão produzidos até que todos os PTs do Projeto guarda-chuva sejam concluídos.
- Continuar avançando na coordenação tripartite, para que os constituintes sejam treinados e fortalecidos e seu trabalho transcenda o Projeto.
- Prestar atenção às atividades dentro dos PTs vinculadas à participação das entidades sociais e parceiras, tais como as mesas de diálogo das cadeias produtivas ou as comissões municipais que estão sendo articuladas, mas que ainda não estão consolidadas.



Para promover la incorporación de las cuestiones de género y fomentar la igualdad de género. Se recomienda integrar en los PT que están iniciándose “y en los aprendizajes sistematizados para los PT a futuro las siguientes fases”

- Realizar no diagnóstico uma análise de gênero que estabeleça as necessidades específicas das mulheres e meninas, pode ser individualizado (de preferência) ou incluído nos diagnósticos de situação Estudo das políticas de gênero que podem ser oferecidas em nível estadual, se possuem instrumentos para garantir os direitos das mulheres, e/ou se existem programas de aprendizagem, de subsídios ou de regulamentação com orientação de gênero.
- O desenho e implementação do Projeto guarda-chuva e seus PTs deveriam incorporar ao trabalho a igualdade de gênero nos níveis estratégico, operacional e de forma transversal ao longo de todas as fases do ciclo do projeto.

