



## EVALUACIÓN AGRUPADA INDEPENDIENTE PROYECTOS DE APOYO A LA INICIATIVA REGIONAL AMÉRICA LATINA Y EL CARIBE LIBRE DE TRABAJO INFANTIL - FASE II

### Objetivo del proyecto

La evaluación agrupada independiente valora la contribución estratégica de seis proyectos de apoyo a la implementación de la Fase II de la Iniciativa Regional América Latina y el Caribe Libre de Trabajo Infantil (IR) tomando en cuenta los criterios de relevancia, validez del diseño, efectividad, eficiencia y orientación hacia el impacto y sostenibilidad.

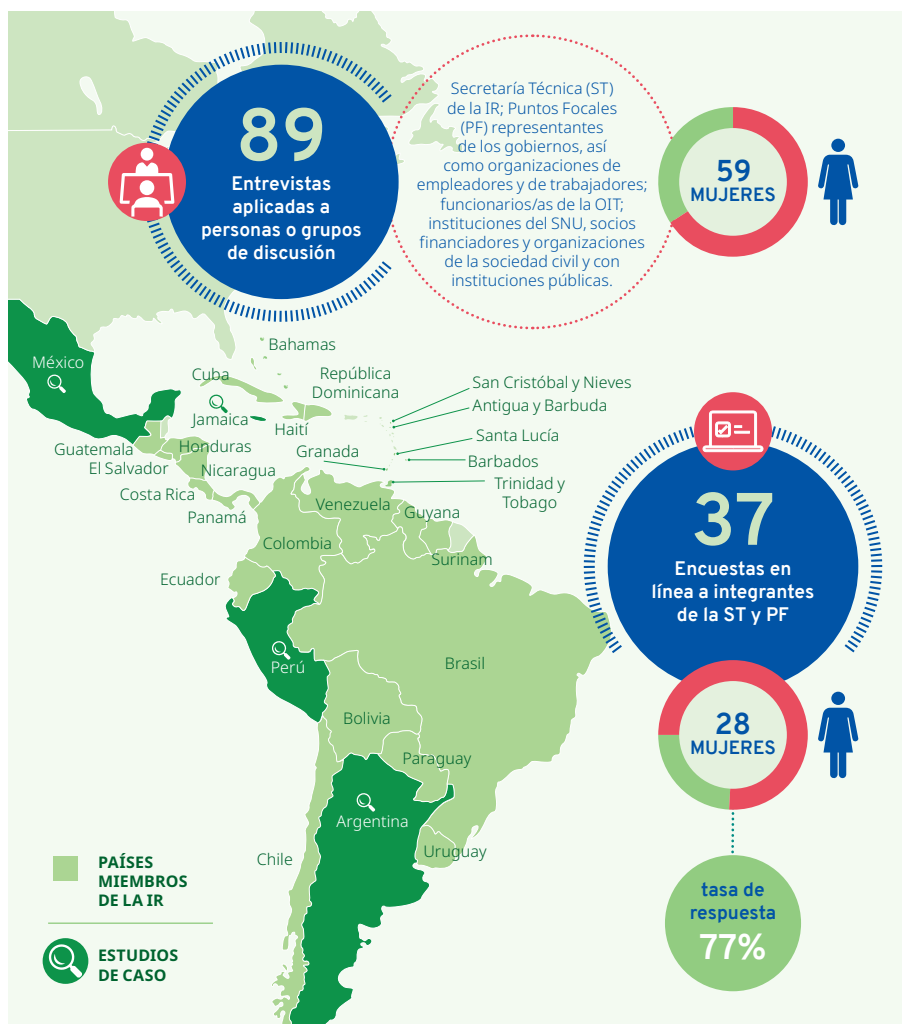
El objetivo de estos seis Proyectos (los "Proyectos") es **mejorar el grado de aplicación de las políticas públicas nacionales y regionales vinculadas a la prevención y erradicación del trabajo infantil (TI) y a la protección del trabajo adolescente permitido** a través de una combinación de acciones vinculadas a:

la incidencia política para colocar el TI como prioridad en las agendas nacionales y regionales; el desarrollo de capacidades de los actores nacionales involucrados en la lucha contra el TI; el impulso a la generación de conocimiento; y el intercambio de experiencias y buenas prácticas entre países.



### Metodología de evaluación

La evaluación, aplicada de manera 100% remota, se basa en un enfoque de Teoría del Cambio, participativo y ha utilizado los principios evaluativos de OIT-CAD.



### 5 Resultados esperados de los proyectos



La IR posicionada a nivel global, regional y nacional como instrumento eficaz para acelerar el cumplimiento de la meta 8.7



Los países miembros de la IR han fortalecido el abordaje preventivo al TI



Se han establecido sinergias y un diálogo sostenido entre países y/o regiones en el marco de la Cooperación Sur-Sur (CSS)



La IR consolidada como espacio de generación de conocimiento, de referencia y convergencia de actores



La IR avanza en su consolidación y cuenta con una gestión eficaz y sostenible para acelerar la erradicación del TI

1 Aunque PAIRE V y AACID V finalizan en julio de 2021.

## ► Principales conclusiones



**La IR es relevante como mecanismo de coordinación intergubernamental y tripartita** para incorporar la temática del TI en la agenda pública, actualizar y diseñar instrumentos de política pública nacional, y construir una visión compartida sobre prevención y erradicación del TI a nivel regional. Sin embargo, **los gobiernos se encuentran priorizando otras temáticas para paliar los efectos negativos de la pandemia** y la IR corre el riesgo de perder relevancia.



**Los Proyectos no solo están alineados a las políticas públicas** para la prevención y erradicación del TI de los países de América Latina y el Caribe (ALC) **sino que las fortalecen al proponer una herramienta para la focalización de las políticas de prevención del TI con enfoque territorial** (el Modelo de Identificación del Riesgo de Trabajo Infantil - MIRTI / Índice de Vulnerabilidad al Trabajo Infantil - IVTI). Los diseños de los Proyectos también están completamente alineados a los ejes de intervención de la IR; en cambio, el nivel de alineamiento es menor con los resultados del Plan Estratégico Fase II de la IR.



**Los principales avances** de los Proyectos se resumen en: el número de países adheridos a la IR, el número de países que ha implementado el MIRTI/IVTI, la cantidad de espacios en los que la IR es reconocida como referente; la cantidad de intercambios y transferencias de conocimientos en el marco de la Cooperación Sur-Sur (CSS); el número de visitas a la página web y de fans en Facebook y seguidores en Twitter. Aún se presentan desafíos en lo referido a la implementación de acciones multisectoriales en los países como respuesta al MIRTI/IVTI, a la réplica de las prácticas por parte de los países que intercambiaron experiencias en el marco de la CSS y a la incorporación efectiva del enfoque de género.



**La incorporación del enfoque de género en los Proyectos ha sido insuficiente.** Se han llevado a cabo capacitaciones a PF sobre cómo incorporar el enfoque de género en las acciones de prevención y erradicación del TI y se han elaborado la caja de herramientas sobre género y TI y la Estrategia de Género de la IR (EGIR), aunque dado que esta última recién se publicó en noviembre de 2020, aún es muy prematuro para analizar su implementación. **No se han realizado estudios sobre género y TI para visibilizar las desigualdades y brechas que puedan generar evidencia para diseñar mejores políticas.** Tampoco se han desarrollado planes/programas (u otros productos) o asignaciones presupuestales que evidencien la incorporación efectiva de este enfoque, ni se han establecido alianzas con instituciones regionales o nacionales especializadas en género.



En este periodo, la IR se ha consolidado como un modelo de coordinación intergubernamental que se basa en el diálogo tripartito como la principal estrategia para acelerar las respuestas nacionales para la prevención y erradicación de TI y el cumplimiento de la Meta 8.7 de los ODS y un modelo de intervención que fomenta la comunicación fluida entre la ST y PF a través de mecanismos basados en el uso intensivo de las nuevas tecnologías de información y comunicaciones. **Los principales desafíos son ampliar las responsabilidades de PF para que tengan una mayor participación en las decisiones de la IR,** y buscar mitigar los efectos negativos de la alta rotación de PF.



**La articulación de la IR con otras agencias del SNU (CEPAL, FAO y OIM) ha contribuido a la concreción de los productos y resultados de los Proyectos,** sobre todo aquellos vinculados a la implementación del MIRTI/IVTI y a la generación de conocimiento. También se ha articulado de manera permanente con los Ministerios de Trabajo (MT), a través de los y las PF, y ha sido transversal a todos los resultados y productos de los Proyectos. Sin embargo, **la articulación ha sido más débil con otras instituciones públicas** con competencias e influencia en materia de Niños, Niñas y Adolescentes (NNA) y con los Comités Nacionales de Lucha contra el TI, y también con las organizaciones de la sociedad civil.



**Los y las PF han fortalecido sus capacidades de comprender el carácter multidimensional del TI, así como la eficacia y eficiencia del enfoque preventivo.** Persiste el desafío de generalizar la aplicación de estas mayores capacidades en acciones concretas en favor de la prevención y erradicación del TI en sus países. También se requiere fortalecer otro tipo de capacidades en PF: movilización de fondos, gestión y uso de estadísticas, e incidencia política con el gobierno y, en PF representantes de organizaciones de empleadores y trabajadores, con sus propias redes o bases.



**Si bien se estima que la pandemia de la COVID-19 incrementará el TI en ALC y afectará el presupuesto de los gobiernos y los fondos de cooperación internacional destinados a la lucha contra el TI, también existen condiciones internas** (la IR es una institución con capacidad de incidencia política y de movilización de recursos de la cooperación internacional) **y externas** (inicio del proceso de vacunación y probable reapertura de las escuelas, que 2021 sea el Año Internacional a favor de la erradicación del TI, el desarrollo, por parte de las agencias del SNU, de conocimiento y de recomendaciones de política pública a los países sobre cómo mitigar los posibles impactos de la pandemia en el bienestar de NNA y, la preocupación de los donantes por no retroceder en los logros alcanzados en materia de reducción del TI en la región) **que pueden ser aprovechadas y potenciadas por la IR para brindar una respuesta oportuna y efectiva en la lucha contra el TI.**



## ► Lecciones aprendidas



El MIRT/IVTI tiene límites para su implementación pues requiere que los países cuenten con condiciones mínimas de disponibilidad y calidad de información estadística y registros administrativos. También se requiere, por parte de los MT, capacidad para acceder a fuentes de información generadas por otras instituciones y compromiso político al más alto nivel para impulsar el modelo. Además, la implementación de la Fase II demanda que exista una oferta de servicios y programas públicos articulados en los municipios seleccionados.



**La movilización de recursos provenientes de la cooperación internacional es un desafío muy complejo debido a las siguientes razones:**

- Son cada vez más reducidos los recursos que la cooperación destina para intervenciones de organismos del SNU en TI en ALC.
- El modelo de intervención de la IR busca fortalecer las capacidades de las organizaciones de los países para institucionalizar la política de prevención y erradicación del TI, lo cual es poco visible y, por lo tanto, podría ser menos atractivo de financiar.
- Es muy complicado evaluar el impacto de la intervención en términos de cambios observados que puedan ser atribuibles a la IR, y este tipo de evidencia es cada vez más solicitada por los organismos financiadores.
- Para llevar a cabo el modelo de intervención de la IR es clave el rol permanente de coordinación y provisión de asistencia técnica de la ST, lo cual demanda recursos para cubrir los costos del personal de la ST y este destino del financiamiento no resulta muy atractivo para los donantes.
- En el contexto de la COVID-19, los organismos de cooperación internacional posiblemente orienten su financiamiento en ALC hacia otras temáticas.



## ► Buenas prácticas



En Colombia, la Línea de Política Pública de Prevención y Erradicación del Trabajo Infantil y Protección Integral de Adolescentes Trabajadores 2017-2027 y, en Argentina, el Plan Nacional para la Prevención y Erradicación del Trabajo Infantil y Protección del Trabajo Adolescente 2018-2022 incluyen estrategias y actividades planteadas por la IR, con mención explícita a desarrollar acciones en el marco del modelo de identificación de riesgo (en Colombia se hace alusión expresa al MIRT).



El uso del whatsapp ha contribuido a la consolidación de un modelo de intervención que fomenta la comunicación constante entre la ST y PF y también entre PF. Asimismo, las acciones desplegadas por la ST para integrar a los países de habla inglesa en los espacios de comunicación, brindándoles traducciones simultáneas en las reuniones virtuales o traducciones inmediatas en el whatsapp, han contribuido a su creciente integración en estos espacios.



La capacidad de respuesta rápida y flexibilidad de la IR para adaptarse al nuevo contexto de la pandemia y no retrasar las actividades previstas. Los Proyectos PAIRE V y AACID V ajustaron sus actividades de fortalecimiento de las capacidades de PF, intercambio de experiencias y elaboración de estudios, orientando las mismas a la identificación y análisis de los efectos de la COVID-19 en el TI de la región. Asimismo, las medidas de confinamiento y de aislamiento social obligatorio establecidas en los países motivaron que la IR fortalezca las capacidades de uso de redes sociales y el acceso a plataformas virtuales de PF.





## ► Principales recomendaciones



Promover, en los países que integran la IR, un mayor aprovechamiento de la información generada por el MIRTI/IVTI.



Incorporar de una manera más efectiva el enfoque de género en la intervención de la IR:

- realizar diagnóstico para identificar los mecanismos, avances, limitaciones de la incorporación efectiva del enfoque de género en las políticas públicas de lucha contra el TI en el Ministerio de Trabajo y en otras instancias del sector público en los países que integran la IR;
- impulsar el levantamiento de la información estadística disponible en los países para medir el Trabajo Doméstico No Remunerado y el trabajo de cuidados al interior del hogar y analizar las ventajas y desventajas de que el MIRTI/IVTI pueda incorporarla en su modelo; y
- establecer alianzas con instituciones claves en materia de género.



Cofinanciar la posición de Coordinación de la ST, designar como Coordinador/a de la ST a un/a especialista que actualmente forme parte del staff regular de la OIT o designar a un/a especialista o experto/a técnico/a de la OIT para que apoye las labores de la ST (como parte de sus funciones regulares).



Realizar acciones de formación orientadas a fortalecer las siguientes capacidades en PF:

- movilización de fondos de recursos públicos, privados y agencias de cooperación;
- gestión y uso de estadísticas y planificación en base a evidencias; y
- incidencia política (asesoramiento) en los Comités Nacionales y Locales de Lucha contra el TI para que la prevención y erradicación del TI sea abordada de manera más efectiva por las instituciones que conforman dichos Comités; y
- en el caso de PF representantes de organizaciones de empleadores y trabajadores, incidencia política (asesoramiento) con sus propias redes o bases.



En cuanto al acceso al financiamiento para la Fase III de la IR, procurar involucrar, además de los socios actuales, a otros como la OEA, el BM, el BID, UNICEF, la OMS, la SEGIB, para lo cual se sugiere:

- incorporar el TI en otros temas vinculados que son más prioritarios para la cooperación (como la situación de los refugiados y migrantes de Venezuela en ALC o la estrategia de recuperación socio económica ante la crisis de la COVID-19); y
- incorporar el TI en una dimensión más global (programas o iniciativas) que regional.



## ► La voz de los actores durante la evaluación

*“La mayor contribución de la OIT es haber sido capaz de unir actores que no han sido normalmente aliados: empleadores, trabajadores, sociedad civil e instituciones públicas, actores que los propios gobiernos no los pueden reunir”.*

**Punto Focal de Gobierno**

*“Acciones con las agencias del SNU permiten mejorar la generación de conocimientos hacia la IR y posicionar el TI en la agenda de otras instituciones con responsabilidades y competencias en asuntos que son factores vinculados en TI”.*

**Integrante de la Secretaría Técnica**

*“La evolución de la IR debería ser que los propios países asuman la toma de decisiones. Se debe propiciar la mayor participación de gobiernos, sindicatos y empleadores. La cooperación tiene dificultades para financiar a los proyectos, por lo que la ST tiene que involucrar no solo a la OIT para que comprometa sus fondos, sino a los propios países, son países suficientemente maduros como para poder asumirlo”.*

**Integrante de la Cooperación Internacional**

