



▶ EVALUACIÓN FINAL INDEPENDIENTE GOBERNABILIDAD DE LAS MIGRACIONES MEJORADA EN COLOMBIA PARA PROMOVER EMPLEOS Y TRABAJO DECENTE

▶ Justificación del Proyecto

19.^a Reunión Regional Americana de la OIT de Panamá, octubre de 2018.

Acuerdo para destinar fondos de la OIT de la Cuenta Suplementaria del Presupuesto Ordinario (RBSA por sus siglas en inglés), para dar respuesta a la crisis migratoria venezolana en los países andinos. Del monto de USD 2 millones asignado para este propósito, USD 1 millón se destinó a financiar el Proyecto “Gobernabilidad de las migraciones mejorada en Colombia para promover empleos y trabajo decente”.

▶ Propósito del Proyecto

“Contribuir en la implementación de la Política Integral Migratoria – PIM- de Colombia, en su capítulo laboral, cuyo objetivo es atender a la población migrante venezolana en el mediano plazo y fortalecer la institucionalidad para su atención”, por medio de:



Fortalecimiento de la coordinación interinstitucional y las capacidades de los constituyentes.



Asistencia técnica para fortalecer los servicios dirigidos a promover las oportunidades de trabajo decente para la población migrante, en particular, en las áreas de seguridad social, servicios públicos de empleo, certificación de competencias laborales e inspección del trabajo, entre otras.



Diseño e implementación de modelos de intervención dirigidos a mejorar la integración socioeconómica de la población migrante, en las ciudades de Cali y Barranquilla.

▶ Objetivo de la Evaluación



Brindar orientación a los mandantes de la OIT sobre su trabajo futuro en materia de integración socioeconómica de la población migrante en la región.



Identificar y analizar la respuesta y los efectos de la pandemia del Covid-19 en el proyecto y en los resultados, así como las experiencias derivadas de la emergencia.



COBERTURA TEMPORAL: marzo 2019 - mayo 2021



Además, la OIT se propuso movilizar recursos adicionales para ampliar el alcance y cobertura territorial de las intervenciones.

Líneas de acción:



Sensibilización y divulgación de información



Asistencia técnica para la mejora de procesos y servicios



Generación de conocimiento e intercambio de experiencias



Programas de atención directa para población migrante y de las comunidades de acogida



Capacitación y formación



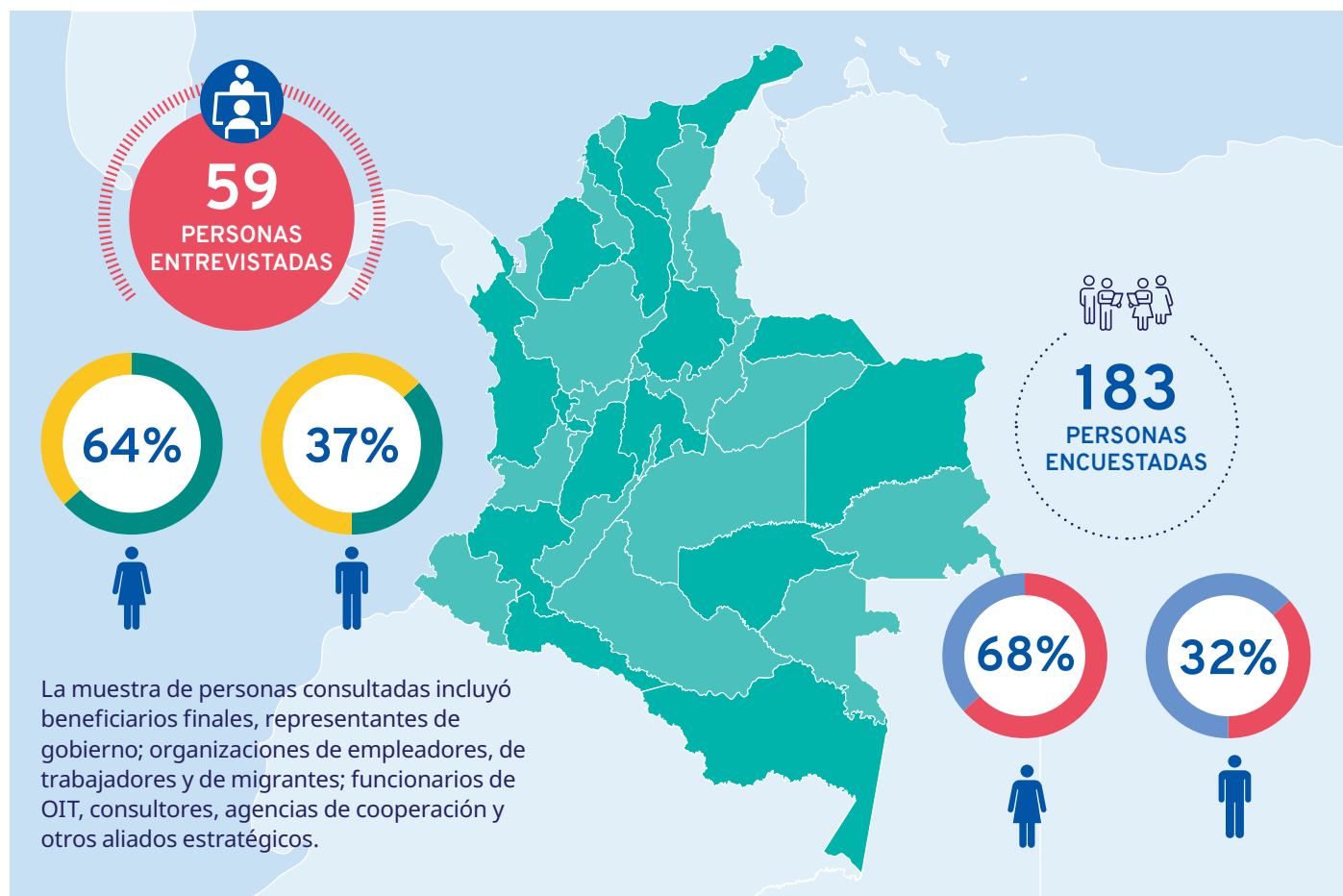
Alianzas estratégicas



► Metodología

Enfoque de gestión basada en resultados.

Métodos mixtos, con énfasis en técnicas cualitativas: revisión documental, entrevistas semiestructuradas individuales y colectivas y tres encuestas en línea.



► Principales hallazgos de la evaluación



RELEVANCIA

Relevante con respecto al contexto y necesidades de la población refugiada, migrante y retornada de Venezuela, y de las comunidades de acogida, así como de las personas representantes de entidades públicas y privadas vinculadas a la atención de la población migrante en Colombia.

Se alinea con objetivos y líneas de acción de políticas públicas nacionales en materia de migraciones; ODS 8.8 y ODS 10.7, instrumentos de cooperación regional, marcos y programas del SNU y de OIT-Colombia.



COHERENCIA

Identifica en forma adecuada desafíos y tiene una estrategia clara de intervención a nivel nacional y local.



EFECTIVIDAD

1 Coordinación interinstitucional y las capacidades de los constituyentes:

72 representantes de entidades de gobierno, organizaciones de trabajadores y de empleadores, miembros de espacios de coordinación interinstitucional a nivel nacional y local formados en migración laboral y en incidencia en políticas públicas.

2 Servicios dirigidos a promover oportunidades de trabajo decente para la población migrante

- Mejor acceso a la seguridad social: Campaña "Seguridad Social sin Fronteras"
- Evaluación y Certificación de Competencias Laborales del SENA: simplificación y virtualización de procedimientos para facilitar el acceso a la población migrante. 615 migrantes certificados
- Servicio Público de Empleo: <https://www.mintrabajo.gov.co/web/empleosinfronteras>
- Inspección de Trabajo: Módulo de capacitación sobre migración laboral para inspectores de trabajo en modalidad virtual.

3 Programas de atención directa para mejorar integración socioeconómica de población migrante

- Programa Innovación Migrante, Cali: 19 asesores formados en la metodología IMESUN (componente Mejore su Negocio) de OIT
- **49 migrantes** recibieron capacitación, asesoría y activos para implementar planes de mejora empresarial en sus iniciativas productivas. **(Hombres: 37% - Mujeres: 63%)**
- Aumentaron la capacidad productiva **(100%)** / Mejoraron la forma de administrar su negocio” **(97%)**.
- Oportunidades Sin Fronteras, Barranquilla
- **238 personas** recibieron formación técnica, en habilidades blandas y uso de tecnologías. **(Hombres: 34% - Mujeres: 66%)**
- **235 formación técnica** / 6 personas certificaron sus competencias laborales con el SENA / 25 personas lograron inserción laboral.

4 Respuesta al Covid-19:

- El proyecto mantuvo la lógica de intervención original y se realizaron ajustes metodológicos con el fin prevenir y mitigar los efectos de la pandemia.



EFICIENCIA

Amplió el alcance y cobertura de sus acciones gracias a alianzas con socios estratégicos.



ORIENTACIÓN AL IMPACTO

Potenciales líneas de acción para una estrategia de largo plazo de OIT-Colombia en materia de integración socioeconómica de la población migrante.



SOSTENIBILIDAD

Estrategias de salida para garantizar la continuidad de las acciones o potenciar los resultados, especialmente en procesos con instituciones de gobierno.



DESAFÍOS

- Transversalización de la perspectiva de género interseccional.
- Replicabilidad y sostenibilidad de modelos de atención directa para población migrante y comunidades de acogida.
- Continuidad de la presencia y posicionamiento de OIT en espacios de coordinación y articulación interinstitucional en materia de migraciones.

► Principales lecciones aprendidas



Los programas de atención directa a la población beneficiaria final tenían el propósito de ser intervenciones piloto para que pudieran ser replicables en otros territorios o por parte de otras organizaciones. **Por las condiciones en que se formularon e implementaron las experiencias** (corta duración, contexto del Covid-19 y sus efectos socioeconómicos, subsidios adicionales), **se abren interrogantes sobre las condiciones y potencial para la aplicabilidad y replicabilidad.**



Lograr una **efectiva transversalización del enfoque de género interseccional**, es necesario establecer **criterios y lineamientos estandarizados** para su aplicación. Asimismo, para garantizar su cumplimiento, se requiere un **sistema de M&E** con indicadores género sensibles.



Las acciones de comunicación solo son efectivas y sostenibles si se desarrollan como parte de intervenciones más integrales. En este sentido, deben concebirse desde el inicio como un componente integral de la estrategia de comunicación de aquellas instituciones u organizaciones socias que utilizarán los materiales, para garantizar que sean utilizados una vez que el proyecto finaliza.

► Buenas prácticas



La identificación de los espacios de coordinación interinstitucional y la caracterización de los roles, responsabilidades, ámbitos de acción y oferta institucional de cada uno de sus miembros es importante para establecer alianzas estratégicas. Sin embargo, para potenciar el alcance y cobertura de las intervenciones es fundamental dedicar tiempo y esfuerzo para construir relaciones basadas en la transparencia y confianza mutua.



La sensibilización y formación de los mandantes de la OIT en temas de migración laboral e incidencia política, así como su fortalecimiento organizacional, es fundamental para la estrategia de integración socioeconómica de la población migrante. Su participación y el posicionamiento de la agenda del trabajo decente en los espacios de coordinación y articulación interinstitucional especializados en temas migratorios es clave para la gobernanza de las migraciones a nivel nacional y regional.





► Recomendaciones



Para la Oficina de los Países Andinos, constituyentes y miembros de comités consultivos tripartitos

- Diseñar una hoja de ruta o plan de acción de mediano y largo plazo (3 a 5 años) de OIT en Colombia para el tema de integración socioeconómica de la población migrante.
- Profundizar el enfoque de incidencia en políticas públicas, fortalecimiento de capacidades de los constituyentes y la articulación de los niveles nacional, departamental y local.
- Focalizar las intervenciones en temas en los cuales OIT tiene conocimiento especializado, único y con mayor legitimidad frente a los otros actores sociales, y brinda mayor valor agregado.



Para la Oficina de los Países Andinos, Oficina Regional, MIGRANT, EVAL y otros aliados estratégicos

- Fomentar la generación de conocimiento e innovación y el intercambio de experiencias, en particular en temas de enfoque de género interseccional y la respuesta al Covid-19. En este último caso, será de utilidad para enfrentar otras emergencias en el futuro.



Para la Oficina Regional, Oficina Países Andinos, EVAL

- Promover criterios, lineamientos y metodologías estandarizadas para la gestión de la información; así como el fortalecimiento de los sistemas de planificación, monitoreo y evaluación para la toma de decisiones, en particular la incorporación del enfoque de género interseccional.



Para la Oficina de los Países Andinos

- Brindar condiciones institucionales y arreglos de gestión suficientes para garantizar la adecuada ejecución de los programas y proyectos.



► La voz de los constituyentes y otros actores clave

"Parte del éxito de este proyecto ha sido el trabajo articulado con otras instituciones del Gobierno colombiano."

Representante del Gobierno

"La OIT ha sido la única [agencia] que desde hace dos años, con el proyecto de Gobernabilidad de las Migraciones, ha tomado en cuenta al movimiento sindical [...]. Hasta finales del año pasado y principios de este año [2021] logramos que las tres centrales [sindicales] estuviéramos en algunos espacios [de coordinación], pues hasta el año pasado solo la CGT estaba trabajando el tema migratorio."

Representante de organización de trabajadores

[OIT] "tiene la particularidad del diálogo social que permite desde los trabajadores y los empleadores transmitir cuáles son las preocupaciones, las necesidades, cuál es el enfoque que desde cada uno de los actores creemos que debe darse al tema de migración. Nosotros siempre encontramos ese valor [...] sobre todo la posibilidad de congregar a los trabajadores y los empleadores para que sean ellos que de forma directa con el Gobierno, planteen soluciones de política pública, actividades o proyectos."

Representante de organización de empleadores

"Los expertos en temas laborales en las Naciones Unidas es la OIT, entonces trabajemos con la OIT porque es su mandato, porque son los expertos, tienen todo el conocimiento. [Es importante] afianzar su rol como agencia experta en asuntos de inclusión laboral [...] que sea un punto de referencia para las agencias y otras organizaciones [...] a nivel internacional ha desarrollado muchísimos instrumentos, herramientas por lo que no deberíamos inventarnos la rueda [...] si hay experiencias en otros países, que la OIT nos retroalimente con ellas..."

Representante de organización aliada

"Gracias al programa conseguí un trabajo formal" - Beneficiario Programa Oportunidades sin fronteras.

"He hecho varios cursos, hice mi certificación por competencias laborales en el SENA en atención al cliente y no consigo nada. Hice mi curso en Oportunidades sin fronteras y tampoco he logrado porque piden experiencia acá [Colombia]. Ya tengo 3 años de haber llegado a Colombia. [...] Tenía la expectativa de que a través del programa se podía conseguir más contacto con empresas"

Beneficiario Programa Oportunidades sin fronteras.

